

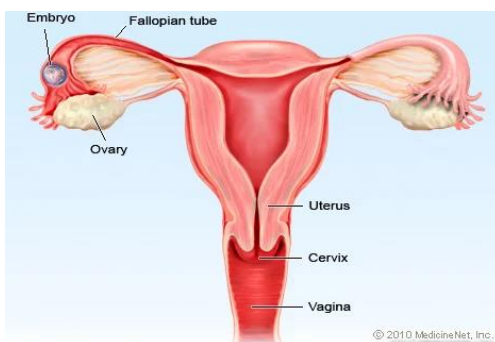
Methotrexate Treatment for Ectopic Pregnancy Patient Information

Methotrexate to Treat Ectopic Pregnancy

What is ectopic pregnancy?

Ectopic (ek-TOP-ik) means “out of place” and in an ectopic pregnancy, the fertilized egg has implanted outside the uterus (the womb). Most ectopic pregnancies occur in a fallopian (fuh-LOW-pee-uh n) tube, which is why they are sometimes called “tubal pregnancies”. But a fertilized egg can also settle in the abdomen (belly), cervix or ovary.

An ectopic pregnancy won’t result in a live birth. Only the uterus has the right conditions and the space needed for the egg to develop normally.



*Together leading the way for a healthier tomorrow.
Ensemble vers un avenir plus sain.*

Why is it important to treat ectopic pregnancy?

An ectopic pregnancy is extremely dangerous for the pregnant woman. As the fertilized egg grows, it will eventually rupture (break open) the organ that contains it. This can cause severe, life-threatening bleeding inside the abdomen.

How is the ectopic pregnancy treated?

An ectopic pregnancy must be ended as soon as possible. It can be ended with a medicine called methotrexate (meth-oh-TREK-seyt) or through surgery.

When an ectopic pregnancy is discovered early (during the first 6 weeks) in the pregnancy and certain hormone levels are low, your healthcare provider will probably recommend methotrexate.

How does methotrexate work?

Methotrexate works by stopping the growth of the fertilized egg before a rupture occurs. Sometimes, methotrexate is combined with surgery to treat an ectopic pregnancy. In this case, the medicine removes fetal cells left behind after surgery.

How is methotrexate given?

To treat ectopic pregnancy, methotrexate is typically given as an injection (a shot) into a muscle. This often takes place in a hospital emergency room. In some cases, a second or third injection is necessary in the weeks after the first injection.

Benefits of methotrexate treatment

- Can end an early ectopic pregnancy without the need for surgery. Avoiding surgery may help preserve your fertility.
- Can help remove remaining fetal tissue after a surgery to end ectopic pregnancy

Although ectopic pregnancies can sometimes resolve on their own, a “watch-and-wait” approach is never recommended. An ectopic pregnancy poses great risk to the mother and should be treated as soon as possible after it is diagnosed.

For more information, please contact:



www.southernhealth.ca

This publication is available in alternate format upon request.

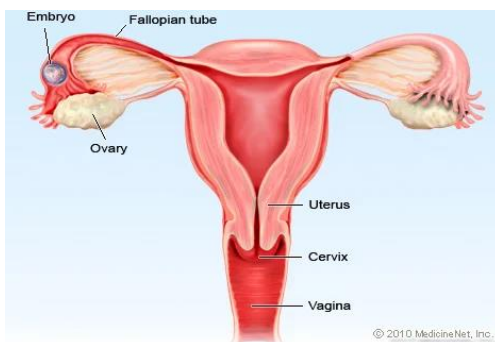


Traitement de la grossesse ectopique par le méthotrexate

Qu'est-ce qu'une grossesse ectopique?

La grossesse ectopique (ou extra-utérine) est une grossesse dans laquelle l'ovule fertilisé commence à se développer en dehors de l'utérus, le plus souvent dans une des trompes de Fallope; on l'appelle alors « grossesse tubaire ». Un ovule fertilisé peut aussi s'implanter dans l'abdomen, sur le col de l'utérus ou dans un ovaire.

Dans une grossesse ectopique, le fœtus ne peut pas survivre. Seul l'utérus a les bonnes conditions et l'espace nécessaires pour que l'œuf fécondé se développe normalement.



*Together leading the way for a healthier tomorrow.
Ensemble vers un avenir plus sain.*

Pourquoi est-il important de traiter la grossesse ectopique?

La grossesse ectopique est extrêmement dangereuse pour la femme enceinte. À mesure que l'œuf fertilisé croît, il finit par rompre l'organe dans lequel il s'est implanté, ce qui peut causer des saignements abdominaux pouvant être mortels.

Quel est le traitement de la grossesse ectopique?

Une grossesse ectopique doit être interrompue aussitôt que possible par l'administration d'un médicament appelé méthotrexate ou par une intervention chirurgicale.

Lorsqu'une grossesse ectopique est diagnostiquée tôt (au cours des 6 premières semaines) et que les taux de certaines hormones de grossesse sont faibles, votre fournisseur de soins de santé recommandera probablement le méthotrexate.

Comment le méthotrexate agit-il?

Le méthotrexate agit en empêchant la croissance de l'œuf fertilisé avant qu'une rupture ne survienne. Parfois, le méthotrexate est combiné à une chirurgie pour traiter une grossesse ectopique. Le cas échéant, ce médicament élimine les cellules embryonnaires qui peuvent rester après la chirurgie.

Comment le méthotrexate est-il administré?

Pour traiter la grossesse ectopique, le

méthotrexate est habituellement administré par injection intramusculaire qui s'effectue souvent à l'urgence d'un hôpital. Dans certains cas, une 2^e ou 3^e injection est nécessaire dans les semaines suivant la 1^{re} injection.

Avantages du méthotrexate :

- Peut interrompre une grossesse ectopique sans avoir recours à une intervention chirurgicale, ce qui peut aider à préserver votre fertilité.
- Peut aider à éliminer les tissus fœtaux restants après une chirurgie visant à interrompre une grossesse ectopique.

Bien que les grossesses ectopiques se résorbent parfois d'elles-mêmes, la stratégie d'attente et d'observation n'est jamais recommandée. Une grossesse ectopique pose un grand risque pour la mère et devrait être traitée aussitôt que possible dès qu'elle a été diagnostiquée.

Pour en savoir plus, veuillez contacter:



www.southernhealth.ca
**La présente publication peut être
obtenue dans d'autres formats, sur
demande.**